



resonant

VLAAMS MUZIKAAL ERFGOED



## ACTIEPLAN 2008

**Resonant vzw**  
Centrum voor Vlaams Muzikaal Erfgoed  
*Centre for Flemish Musical Heritage*  
Parijsstraat 72B  
3000 Leuven

## Indeling

<b>1. Resonant vzw, Centrum voor Vlaams muzikaal erfgoed</b>	<b>02</b>
1.1. Inleiding	02
1.2. Aanzet tot veldbeschrijving	02
1.2.1. Algemene definitie "Muzikaal erfgoed"	03
1.2.2. Muzikaal erfgoed in archivalische context/methodologie	03
1.2.3. Spelers op het muzikaal archivalische erfgoedveld	03
1.3. Missie	04
1.4. Visie en toegepaste methodiek	04
1.5. Organogram	05
1.5.1. Inzet van menselijk kapitaal	05
1.5.2. Een nieuwe dynamiek	06
<b>2. Werking en acties 2008</b>	<b>08</b>
2.1. Prioriteiten 2008	08
2.2. Doelstellingen 2008	08
2.3. Opmaak van een nieuw beleidsplan (2008 – 2012)	09
2.4. In kaart brengen van het muzikaal archivalisch culturele erfgoedveld	09
2.5. Behoeften en noden van het muzikaal archivalische erfgoedveld	10
2.6. Finalisering van lopende projecten	10
2.6.1. Handboek voor muzikaal erfgoed	10
2.6.2. Conservatie	11
2.6.3. Sensibilisatie en externe communicatie	11
2.7. Algemene werking	11
<b>3. Begroting</b>	<b>13</b>
3.1. Toelichting bij de begroting voor 2008	15
3.1.1. Inkomsten 2008	15
3.1.2. Uitgaven 2008	15
3.1.2.1. Infrastructuur en huisvesting	15
3.1.2.2. Databank en website	15
3.1.2.3. Communicatie	16
3.1.2.4. Werkingskosten	16
3.1.2.5. Uitbesteed werk	16
3.1.2.6. Verplaatsingskosten	16
3.1.2.7. Personeelskost	16
3.1.2.8. Taakverdeling	18
<b>4. Bijlagen</b>	<b>24</b>

# 1. Resonant vzw, Centrum voor Vlaams muzikaal erfgoed

## 1.1. Inleiding

In september 2003 werd Resonant vzw, Centrum voor Vlaams muzikaal erfgoed<sup>1</sup>, opgericht om oplossingen te bieden aan de acute noden betreffende lokalisatie, conservatie en inventarisatie van het omvangrijke en vaak slecht of niet beheerde Vlaams muziekpatrimonium. De ambitie hierbij is steeds geweest om deze achterstand via een weldoordacht en toekomstgericht beleid op termijn tot een voorsprong om te buigen. De intrinsieke waarde van dit erfgoed verdient immers een degelijk behoud en beheer met daaraan gekoppeld een valorisatie voor een breed publiek<sup>2</sup>.

Resonant bracht ondertussen een zeer verscheiden aanbod aan vaak vergeten muzikaal archivalische erfgoed in kaart, enerzijds meer globaal via de lokalisatiefiches in Muziekbank Vlaanderen, maar ook meer gedetailleerd via beschrijvingen op stukniveau of inventarisatierecords. Bij de keuze van de *exempla* is rekening gehouden met een geografische spreiding over heel Vlaanderen, alsook met een variatie aan typologie van muziekcollecties<sup>3</sup>. In samenwerking met verschillende spelers uit het veld werd de lokalisatie uitgevoerd van vier grote 'amateur of semi-professionele' sectoren<sup>4</sup>. Momenteel wordt gewerkt aan de muziek van bewaarinstellingen<sup>5</sup>, muziekensembles en solisten.

Omwille van de omvang van het terrein en de relatief gezien beperkte mankracht is bewust gekozen voor een gefaseerde aanpak waarbij het muzikaal archivalische erfgoed stap voor stap in kaart wordt gebracht. In samenspraak met de overheid werd tot nu toe vooral aandacht besteed aan de "klassieke muzieksector", die zeer ruim werd geïnterpreteerd<sup>6</sup>.

Gevolg gevend aan het negatieve advies in 2007 van het ingediende beleidsplan 2008-2012, zal Resonant zich met een beperkt aantal middelen (zowel naar inhoud, vorm als structuur) focussen op haar kerntaken zoals beschreven in "2. Werking en acties 2008". De resultaten hiervan zullen aan de basis liggen van een toekomstgericht beleid voor het brede Vlaams muzikaal archivalische erfgoed, een beloftevol maar slechts deels ontgonnen terrein van het Vlaams cultureel erfgoed.

## 1.2. Aanzet tot veldbeschrijving

### 1.2.1. Algemene definitie "Muzikaal erfgoed"

Het muzikaal archivalische erfgoed in het algemeen maakt integraal deel uit van het culturele erfgoed en kan dus globaal gedefinieerd worden als "alle uitingen en sporen

---

<sup>1</sup> Voortaan 'Resonant' genoemd.

<sup>2</sup> Zeer concreet, maar exemplarisch geformuleerd bevat dit muzikale erfgoed zowel de muziek van de wereldberoemde polyfonisten, de marsen van de lokale "fanfare om de hoek" en het eenstemmige gregoriaans van de abdij als de poprock van dEUS, kortom muziek geproduceerd door zowel topmusici als gedreven amateurs.

<sup>3</sup> Bijvoorbeeld drie politiek "gekleurde" muziekverenigingen van een stad; collecties van belangrijke kerken en kathedralen; collectie van begijnhoven; collecties van toonaangevende componisten uit de tweede helft van de 20<sup>ste</sup> eeuw; de collectie opdrachtwerken van de Vlaamse gemeenschap; de collectie liturgische muziekdrukken uit het Aartsbisshoppelijk archief in Mechelen; een overzicht van het oeuvre van componisten uit de periode 1800-1950 bewaard over meerdere bewaarinstellingen. Deze diversiteit aan beschrijvingen op stukniveau, ingevoerd in verschillende systemen (RISM, STCV, Aleph, Anet) is representatief voor een breder veld en vormt de basis voor de ontwikkeling van een centrale, gebruiksvriendelijke en overkoepelende catalogus.

<sup>4</sup> Hafabra, koren, heemkundige kringen en muziekscholen

<sup>5</sup> Archieven, bibliotheken, documentatiecentra, (hoger) muziekonderwijs

<sup>6</sup> Zo werd fanfare- en brassbandmuziek behandeld waarbij bijvoorbeeld de balmuziek eerder aanleunt bij meer populaire genres.

van muzikale activiteit, van middeleeuwen tot heden, ongeacht het genre en stijloverschrijdend”.

Te onderscheiden valt:

### 1) het roerend muzikale erfgoed

Hieronder wordt in eerste instantie verstaan: diverse muzikale documenten overgeleverd op verschillende dragers zoals papier, perkament, vinyl, cassette en cd. Daarnaast leveren museale objecten zoals muziekinstrumenten, muziekiconografische stukken en 'musicalia' essentiële bijkomende informatie op.

### 2) het onroerend muzikale erfgoed

Muzikaal erfgoed krijgt een diepere betekenis door het benaderen van de muziek *in situ*. Jazz in een kroeg genereert een andere luisterervaring dan het afspelen van een cd thuis in een geriefelijke sofa.

### 3) het immaterieel muzikale erfgoed

Het muzikaal archivalische erfgoed omvat ook vormen van (orale) tradities zoals (informatie m.b.t.) mondeling overgeleverde volksliederen, repetitietechnieken van ensembles<sup>7</sup> of onderwijstechnieken<sup>8</sup>.

#### *1.2.2. Muzikaal erfgoed in archivalische context, methodologie*

De visie van Resonant op het muzikaal archivalische erfgoed is bijzonder breed. De aanbevelingen van de commissie indachtig zal Resonant zich in de toekomst hoofdzakelijk beperken tot stukken met archivalische waarde, in het bijzonder: "alle archivalia die relevant zijn voor een goede kennis van en over het muzikale erfgoed van Vlaanderen en het muzikale leven in Vlaanderen".

Analoog aan de archivaliek onderscheidt de methodologische werking rond muzikaal erfgoed vijf grote disciplines:

*(1) bewaring<sup>9</sup>, (2) ordening en beschrijving<sup>10</sup>, (3) records management<sup>11</sup>, (4) selectie<sup>12</sup> en (5) valorisatie en ter beschikkingstelling<sup>13</sup>.*

Om niet in de val te trappen van "ver-erfgoed-ing" van de muziek waarbij alles als even waardevol wordt geschat, dient een wel overdacht conservatiebeleid te worden ontwikkeld. Hierbij is de representativiteit van het brede muzikaal archivalische veld, met al haar behoeften en noden, essentieel.

#### *1.2.3. Spelers op het muzikaal archivalische erfgoedveld*

In principe omvat het muzikaal archivalische veld elke beheerder (persoon/instelling) van muzikaal erfgoed. Daarbij dient opgemerkt dat niet iedereen zich bewust is van de inhoudelijke waarde van dit specifieke erfgoed en de nood aan sensibilisatie bijgevolg actueel is. Het veld dat Resonant wil bestrijken is zeer divers: van de professionele bibliothecaris in een bewaarinstelling over de vrijwilligers bij een heemkundige kring en vrijwilligers/bibliothecarissen van amateur-orkesten tot de

<sup>7</sup> Bijvoorbeeld jamsessies

<sup>8</sup> Van leerkracht op leerling

<sup>9</sup> Incl. materiële zorg en conservatie

<sup>10</sup> Inventarisatie

<sup>11</sup> Beheer van digitale beschrijvingen

<sup>12</sup> Advies

<sup>13</sup> Via *empowerment*

privé-verzamelaar, de jeugdwerker en beroepsmuzikant. Daarbij zijn er niet alleen grote verschillen in de aard van de doelgroepen en in wat ze aan muzikaal materiaal bewaren, ook de muziek waarmee ze zich bezig houden is niet onder één noemer te plaatsen: klassiek, pop, folk en wereldmuziek, jazz, ...

### 1.3. Missie

Omdat enerzijds de uitbreiding van de Algemene Vergadering en Raad van Bestuur nog in volle ontwikkeling is, en anderzijds de doelstellingen die Resonant in 2003 formuleerde zeer algemeen zijn, blijft voor dit jaarplan de aanvankelijke missie van Resonant behouden:

*Het lokaliseren, conserveren en inventariseren van het roerend Vlaams muzikaal erfgoed, samen met het ontsluiten en valoriseren van dit erfgoed, zowel voor kunstenaars, musicologen, als voor het brede publiek.*

De uitvoering van deze missie gebeurt binnen het kader van een open netwerkorganisatie, waarbij de realisatie van de doelstellingen niet alleen door de organisatie wordt gedragen maar samen met het gehele veld.

### 1.4. Visie en toegepaste methodiek

Om deze missie te realiseren stelt Resonant zich tot doel het brede Vlaams muzikaal archivalische erfgoed in kaart te brengen, dit – zoals gezegd – zonder onderscheid van stijl of genre, van middeleeuwen tot heden. Hiertoe wordt het veld op macroniveau in kaart gebracht via Muziekbank/Archiefbank Vlaanderen, waarbij bijzondere aandacht uitgaat naar het detecteren van noden in het veld en het formuleren van oplossingen.

Gelet op het verruimde bereik en het uitgebreide, bijzonder uiteenlopende archivalische aanbod<sup>14</sup>, komt Resonant (in combinatie met de beschikbare middelen) in een nieuwe fase van haar ontwikkeling terecht met deels andere prioriteiten. Hierbij staat steeds de representativiteit van het brede veld voorop<sup>15</sup>.

Resonant positioneert zich in het veld als een open netwerkorganisatie waarbij krachten en kennis worden gebundeld<sup>16</sup>. Een bewustwordingsproces van de waarde van en de zorg voor het muzikaal archivalische erfgoed is essentieel. Daartoe wordt kennisdelend gewerkt, onder meer door het creëren of aanreiken van middelen en of werkinstrumenten<sup>17</sup>. Waar mogelijk wordt voor de sector van de meer commerciële muziek overleg gepleegd met private partners om te voorkomen dat waardevol erfgoed verloren gaat.

Het muzikaal archivalische erfgoed wordt op gecontextualiseerde wijze in kaart gebracht. Collecties maar ook losse stukken worden - waar mogelijk - sociaalhistorisch geduid. Het context-creërend archivalische materiaal wordt gerepertorieerd. Dit wordt gecombineerd met meer diepgaande exemplarische beschrijvingen van weloverwogen geselecteerde voorbeelden.

---

<sup>14</sup> Bijvoorbeeld partituren, opnames, documentatie, beheersmatige archieven

<sup>15</sup> Het bestrijken van het brede veld kenmerkt zich door een diversiteit in meerdere opzichten, bijvoorbeeld zowel geografisch als typologisch.

<sup>16</sup> Met koepelorganisaties en (internationale) experts

<sup>17</sup> Bijvoorbeeld via het handboek muzikaal erfgoed, modelinventarissen, repertoria, vormingsactiviteiten i.s.m. met andere organisaties als steunpunten en koepelorganisaties; maar ook op structurele wijze via beleidsmatige en inhoudelijke adviescommissies (zie ook "2.3. Het in kaart brengen van muzikaal archivalisch cultureel erfgoed").

Onbeheerd muzikaal erfgoed wordt in een tijdelijk depot opgenomen, er wordt in voorkomend geval een noodinventaris opgesteld en het geheel wordt vervolgens ondergebracht in een openbare bewaarinstelling.

Ten einde dit erfgoed nieuw leven in te blazen, het terug te geven aan de maatschappij en sensibiliserend te werken voor andere, soms vergeten vormen van muzikaal erfgoed is het essentieel dat deze informatie terecht komt bij musici (amateur en professioneel), onderzoekers en bij het brede publiek en dit via diverse kanalen. Het opnieuw tot klinken brengen van deze muziek is misschien een interessante opportuniteit, maar het is geen kerntaak van Resonant en dient enkel begrepen te worden in het verlengde van het sensibiliseren van (potentiële) erfgoedhouders. De rol van Resonant t.o.v. concertorganisatoren en uitvoerders kan daarom enkel adviserend zijn, waarbij de opgebouwde inhoudelijke expertise in een kruisbestuivende dialoog gedeeld wordt.

De zorg voor het muzikaal archivalische erfgoed is een gedeelde verantwoordelijkheid. Daarom worden via samenwerkingsverbanden met lokale besturen, organisaties en privé-personen oplossingen gezocht voor behoeften en problemen uit het veld

Al deze acties gebeuren onder beding van volgende prioritaire aandachtspunten:

- (1) zorg voor het meest bedreigde muzikale erfgoed
- (2) aandacht voor artistieke, historische en sociologische parameters binnen een grote diversiteit aan genres en stijlen
- (3) bij keuzes wordt gewaakt over de representativiteit
- (4) het creëren van financiële en productionele 'win-win'-situaties

## 1.5. Organogram

In de aanloop naar een reorganisatie in 2008 zal de hoogste aansturing van Resonant gebeuren via een grondig uitgebreide Algemene Vergadering en Raad van Bestuur, dit in nauw overleg met de dagelijkse leiding. Beide organen zullen een representatieve doorsnede van het brede, muzikaal archivalische erfgoedveld vertegenwoordigen<sup>18</sup>. Hierdoor zal Resonant in 2008 - vooral op inhoudelijk en beleidsmatig vlak - een nieuwe dynamiek kunnen genereren.

### 1.5.1. Inzet van menselijk kapitaal

Gelet op de verminderde subsidiëring zal Resonant in 2008 met beperkte middelen beroep doen op vijf personeelsleden, wat neerkomt op 4,5 VTE (Voltijdse Equivalenten). Ten opzichte van het personeelsbestand in oktober 2007 betreft het een vermindering van 3,7 VTE<sup>19</sup>.

Sturing wordt beleidsmatig verzekerd door directeur *Eugeen Schreurs*, zakelijk ondersteund door *Jan Nouwen*. De inhoudelijke werking gebeurt door multi-inzetbare consultants<sup>20</sup>. Als experts in hun vakgebied vervullen zij een adviserende en ondersteunende rol binnen het domein van het Vlaams muzikaal archivalische erfgoed ten voordele van de verschillende instellingen, koepels en individuele belanghebbenden. Consultants nemen een kennisdelende opdracht waar en zijn betrokken bij lokalisatie, sensibilisatie en kennisdelen. Voor 2008 voorziet Resonant geen inventarisatie-opdrachten via eigen middelen<sup>21</sup>.

<sup>18</sup> Bijvoorbeeld archieven, algemene bewaarbibliotheken en muziekbibliotheken, documentatiecentra, koepelorganisaties, steunpunten, onderzoekinstellingen, concertorganisaties en de ruime muzieksector

<sup>19</sup> Of een vermindering van 45,12 %, zie ook "3.1.2.7. Personeelskost"

<sup>20</sup> Onder "consultant" wordt verstaan "adviseurs voor de muzikaal archivalisch culturele erfgoedsector".

<sup>21</sup> Indien uit het veld vooralsnog de vraag tot inventarisatie komt, dan zal die aan een grondig onderzoek onderworpen worden. Resonant zal zich beroepen op argumenten zoals representativiteit, het exemplarische belang van het project - in de zin van het ontwikkelen van meer diepgaande *best of practices* -, en de mogelijkheid tot bijkomende, externe financiering. Voor zover mogelijk zullen desbetreffende activiteiten

Daarnaast kunnen tijdelijke medewerkers, gefinancierd door externe bronnen en geheel los van de kerntaken van Resonant, projectmatig worden aangesteld. Dit is bijvoorbeeld het geval voor de samenstelling van de proeflijst Vlaamse muzikale topstukken (offerte ingediend)<sup>22</sup>.

### *1.5.2. Een nieuwe dynamiek*

Om het brede veld nauwer en structureel bij de werking te betrekken, zal Resonant in 2008 drie inhoudelijke adviescommissies met vertegenwoordiging van het brede muzikaal archivalische erfgoedveld en één stuurgroep implementeren. Ten eerste wordt gedacht aan een adviescommissie "Lokalisatie en Behoeftanalyse" die de reikwijdte, behoeften en noden van het brede muzikaal archivalische erfgoedveld in kaart zal trachten te brengen. Deze commissie onderzoekt eveneens het disparate veld, de missing links en hoe men met dat veld kan omgaan. Ten tweede zal de adviescommissie "Kennisdelen" zich buigen over de problemen en oplossingen rond (digitaal) kennisdelen. Zo denken we bijvoorbeeld aan een "centrale catalogus" waarbij samenwerking, ontwikkeling en / of verfijning van bestaande middelen<sup>23</sup> aan bod kunnen komen. Een derde adviescommissie zal zich concentreren op sensibilisatie en hiermee de basis leggen voor toekomstgerichte dienstverlening, mogelijke acties en publicaties betreffende beheer en conservatie van het muzikaal archivalische erfgoed. In functie van een consistent overkoepelend beleid voorzien we tevens één stuurgroep die zal waken over de prioriteiten van Resonant en zal leiden tot een trefzeker stappenplan op middellange termijn.

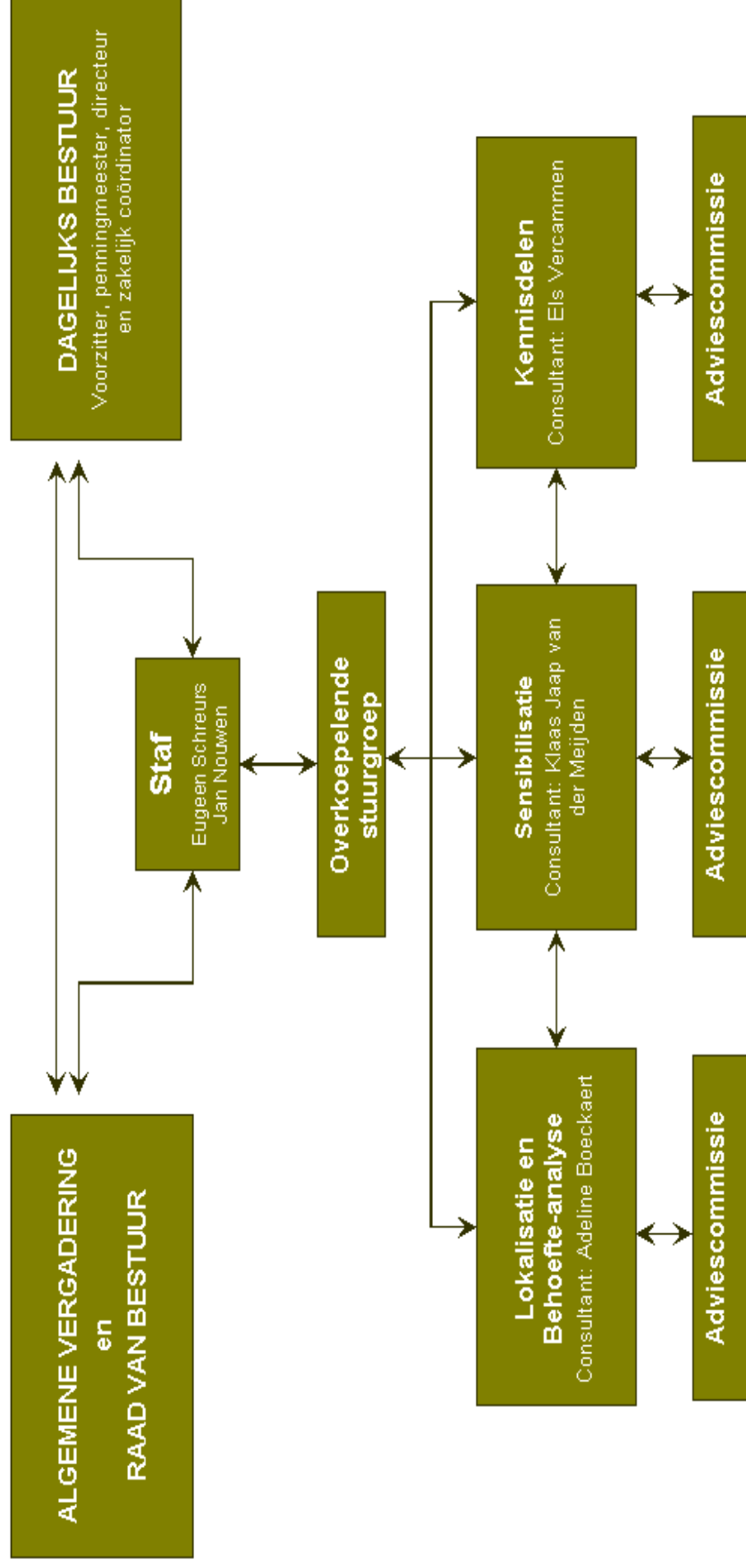
---

overgelaten worden aan de bewaarinstelling en beperkt Resonant zich tot het geven van advies. Enkel indien het bij de vragende instelling aan voldoende expertise ontbreekt kan Resonant, onder beding van externe financiering, overgaan tot de tijdelijke aanstelling van opgeleid personeel.

<sup>22</sup> Desbetreffende offerte werd nog niet opgenomen in de begroting van dit actieplan aangezien Resonant tot op heden het antwoord van de Vlaamse Overheid afwacht.

<sup>23</sup> Zoals Muziekbank / Archiefbank Vlaanderen

# Organogram Resonant vzw, Centrum voor Vlaams muzikaal erfgoed – werkjaar 2008



## 2. Werking en acties 2008

### 2.1. Prioriteiten 2008

- (1) Lokalisatie wordt ook in 2008 als de voornaamste prioriteit beschouwd. Via een planmatige aanpak kan de problematiek van het muzikaal archivalische erfgoedveld op een degelijk onderbouwde manier in kaart worden gebracht. Het is een noodzakelijke voorwaarde voor het formuleren van conclusies en te ondernemen acties. Vanuit een goede *status quaestionis* kan m.a.w. een realistisch en coherent beleidsplan met betrekking tot behoud en beheer van het muzikaal archivalische erfgoed in Vlaanderen verder worden ontwikkeld.
- (2) Resonant profileert zich als een open netwerkorganisatie voor de hele sector van het Vlaams muzikaal archivalische erfgoed. Dit wordt nadrukkelijk aangetoond door middel van het advies- en stuurgroepbeleid en de inhoudelijke realisatie van een handboek rond muzikaal erfgoed, bij voorkeur met partners uit Vlaanderen en Nederland.
- (3) De uitbouw van specifieke archivalische competenties en de samenwerking met bewaarinstellingen, archieven en archiefplatformen is een blijvend aandachtspunt, samen met de bijhorende focus op de archivalische context van muziekarchieven en -collecties.
- (4) Resonant kiest voor dienstverlening, sensibilisatie, vorming en kennisverspreiding voor de brede muzikaal archivalische erfgoedsector.

### 2.2. Doelstellingen 2008

In de aanloop naar de opstelling van een nieuw beleidsplan zal Resonant in 2008 de strategische en operationele doelstellingen volledig laten samenvallen met het advies van de overheid. Dit impliceert:

- (1) Het verder lokaliseren van het muzikaal archivalische erfgoed. In een vorige beleidsperiode gaf Resonant hiertoe al een belangrijke aanzet. De vereniging stelt zich tot doel de kwantitatieve stand van zaken concreter te formuleren ten einde meer duidelijkheid te creëren betreffende lokalisatiefiches en inventarisatierecords. Het is evident dat er aandacht zal besteed worden aan contextcreërende archieven die het rijke en diverse muziekleven in Vlaanderen documenteren.
- (2) Het in kaart brengen van de behoeften van het ruimere veld teneinde oplossingen aan te reiken binnen een netwerkmodel. Verder zullen die behoeften via een planmatige aanpak geformuleerd worden in het beleidsplan. Een eerste stap tot het realiseren van deze doelstelling is de wijziging van de samenstelling van de Algemene Vergadering en de daaruit verkozen Raad van Bestuur, die beide een representatieve doorsnede ambiëren van het muzikaal archivalische erfgoedlandschap. Uiteraard garandeert Resonant de aanpassing van deze bestuursorganen in 2008, indien zou blijken dat er bepaalde essentiële terreinen niet vertegenwoordigd zouden zijn.
- (3) Sensibilisatie van potentiële archiefvormers voor de muzikale waarde van het archivalische erfgoed dat ze beheren. Dit gebeurt o.m. door de voorbereiding en verspreiding van informatie voor artiesten en erfgoedhouders en door de publicatie van een erfgoedboek dat het brede bereik van het muzikaal archivalische erfgoed onder de aandacht moet brengen.
- (4) Het muzikaal archivalische erfgoed onder de aandacht van het brede publiek brengen en wijzen op het belang van dat erfgoed.

- (5) Het uitwerken van dienstverlenende en kennisdelende taken, verder te concretiseren via het beleidsplan 2008-2012.

### **2.3. Opmaak van een nieuw beleidsplan**

Aangezien de organisatie voor een aanzienlijke inkrimping qua personeelsbezetting staat en het beleidsplan een prioritaire opdracht is, zal een substantieel aandeel van de tijd gaan naar het opstellen van een nieuw beleidsplan. Dit geldt voornamelijk voor het management<sup>24</sup> dat de adviezen en aanbevelingen van de adviescommissies, Raad van Bestuur en Dagelijks Bestuur beleidsmatig vertaalt naar het in te dienen beleidsplan. Essentieel zijn de inhoudelijke bijdragen van de commissies en het consultantenteam die via het aftoetsen van de sector geïntegreerd kunnen worden. Qua taakhoud impliceert dit voor de directeur: uitvoering van de adviezen van de Algemene Vergadering en de Raad van Bestuur, contacten met (koepel)organisaties en steunpunten, ontwikkeling (blauwdruk) en inhoudelijke redactie. Daarnaast neemt de zakelijke coördinator de volgende taken op zich: algemene coördinatie, opvolging en ondersteuning van lopende zaken, projecten en commissies, opmaak van beleidsdocumenten, het onderzoeken van mogelijke samenwerkingsverbanden en *empowerment*, afsluiten van concrete overeenkomsten<sup>25</sup>, interne taakverdeling en eindredactie, afstemmen van de ontwikkeling met de subsidiaire regels, zakelijke netwerking, externe communicatie van het beleidsplan en prioritair toezicht op positionering binnen het werkveld.

### **2.4. Het in kaart brengen van het muzikaal archivalisch cultureel erfgoedveld**

Zoals reeds aangegeven in punt 1 van de prioriteiten en doelstellingen is het in kaart brengen van het muzikaal archivalische erfgoedveld voor Resonant een kerntaak. Vooreerst kan de organisatie voortbouwen op de expertise uit het verleden. De via lokalisatie en veldwerk in Muziekbank en Archiefbank Vlaanderen opgenomen resultaten vormen zonder twijfel een interessante basis voor verdere analyse. Archiefbank Vlaanderen spitst zich hoofdzakelijk toe op integrale collecties en is als dusdanig niet in alle omstandigheden bruikbaar voor de lokalisatie van muzikaal erfgoed, dat vaak fragmentair is samengesteld uit afzonderlijke stukken. Net als de collecties worden de archivalia op stukniveau historisch gecontextualiseerd. De 'oudere' Muziekbank Vlaanderen biedt hierop wel een adequaat antwoord. Beide initiatieven zijn daarmee complementair aan elkaar. Een betere en doorgedreven afstemming van deze gegevensbanken perfectioneert het in kaart brengen van het muzikaal archivalische erfgoed.

Deze lokalisatie wordt verder aangevuld in samenwerking en overleg met instellingen en experts uit het brede muzikaal archivalische erfgoedveld. Het intensifiëren van contacten met koepelorganisaties en steunpunten impliceert immers een belangrijke verwijding van de actieradius van Resonant. In het bijzonder zal in 2008 aandacht worden besteed aan die domeinen die tot nu toe niet of minder aan bod kwamen, zoals: volksmuziek, folk, jazz en populaire genres.

Een belangrijke taak van Resonant bestaat er tevens in om kennis te nemen van de expliciete interesse van de bewaarinstellingen en om het "nog niet onder dak gebrachte" muzikale erfgoed bij de juiste instellingen onder te brengen. Het muzikaal archivalische erfgoed is immers bijzonder verscheiden en niet elke collectie past binnen het beleid van eender welke bewaarinstelling. Zo kan het zijn dat een bewaarinstelling zich wel interesseert voor polyfone muziekfragmenten maar bijvoorbeeld geen onderdak kan bieden aan een uitgebreide collectie platenhoezen. Daarom is het belangrijk dat Resonant kan voorzien in informatie over welk soort archivalisch materiaal men bij een welbepaalde bewaarinstelling terecht kan (muzikaal archivalische erfgoedkaart, MEkaart).

---

<sup>24</sup> De zakelijke coördinator in nauw overleg met de directeur

<sup>25</sup> Bijvoorbeeld met erfgoedcellen en provincies; verder te onderhandelen

In dit hele verhaal is een centrale rol weggelegd voor de consultant lokalisatie en behoefteanalyse, die naast de inhoudelijke invulling tevens een adviserende en kennisdelende positie inneemt. Deze consultant is niet alleen dé contactpersoon voor de sector maar staat tevens in voor coördinatie van desbetreffende adviescommissie, vorming, inhoudelijke netwerking, dienstverlening en sensibilisatie.

## **2.5. Behoeften en noden van het muzikaal archivalische erfgoedveld**

De praktijk wijst uit dat het in kaart brengen van dit erfgoed vaak simultaan gebeurt met het optekenen van de behoeften en noden uit het veld, doelstelling 2. Beide activiteiten vragen in 2008 ongeveer 37% van de gehele werking.

Ook wat dit element betreft kan Resonant in eerste instantie voortbouwen op de behoeften en noden die al in het verleden tijdens enquêtering en lokalisatie aan het licht kwamen. Analooq aan het in kaart brengen van het muzikaal archivalische erfgoed wordt er eveneens voor geopteerd om deze behoeften en noden door het brede veld te laten aanbrenge. Een verbreding van de Algemene Vergadering en de Raad van Bestuur vormen daarbij een belangrijk aanknopingspunt. Via de adviescommissie lokalisatie en behoefteanalyses en mede vanuit contacten met steunpunten en koepelorganisaties wordt op gesystematiseerde wijze een "lastenboek" opgesteld voor alle terreinen van het muzikaal archivalische erfgoed, met bijzondere aandacht voor de nieuw aangeboorde domeinen zoals de jazz, pop, folk en volksmuziek. Uiteraard spelen ook de ervaringen van de consultants in deze een belangrijke rol.

Quasi sociologische behoefteanalyses kunnen aanleiding geven tot een meer systematische aanpak van de problematiek en daaraan verbonden publicaties<sup>26</sup>. De noodzaak van een dergelijk breed georiënteerd beleidsvoorbereidend onderzoek voor de toekomst zal in 2008 worden onderzocht via desbetreffende adviescommissie.

De coördinerende verantwoordelijke voor het centraliseren van noden en behoeften is dezelfde consultant als voor het in kaart brengen van het muzikaal archivalische erfgoedveld. Oplossingen voor mogelijke tekortkomingen of problemen worden voornamelijk voorzien door adviesverstrekking. De consultant lokalisatie en behoefteanalyse is een intermediair medewerker die verantwoordelijk is voor structurele coördinatie, documentatie, informatie, steunpuntwerking, vorming, analyse en redactie van zowel folders voor (potentiële) erfgoedhouders als van de nieuwsbrief voor het bredere publiek. Veldwerking, redactie en dienstverlening worden - afhankelijk van de problematiek - gedeeld met de andere medewerkers. Beleidsmatige ondersteuning wordt ook hier door de directeur voorzien.

## **2.6. Finalisering van lopende projecten**

### *2.6.1. Handboek muzikaal erfgoed.*

Eén van de lopende opdrachten van Resonant betreft het opstellen van een handboek over muzikaal erfgoed (doelstelling 4 & 5). Er werd gekozen voor een samenwerking met het Muziekcentrum Vlaanderen, FARO en het Nederlands Muziekinstituut in Den Haag om een breed georiënteerd handboek voor het Nederlandse taalgebied uit te geven. Voor een optimale samenwerking is regelmatig overleg met Nederland noodzakelijk. Resonant kiest ervoor om de inhoudelijke redactie tegen einde 2008 volledig af te werken. Op vraag van Nederland is de publicatie van het geheel voorzien voor 2009. De hoofdredactie van het erfgoedboek wordt waargenomen door de directeur. De concrete coördinatie en eindredactie van dit handboek liggen bij de consultant kennisdelen. Dit impliceert met andere

---

<sup>26</sup> Het ontbreekt de organisatie aan middelen om wetenschappelijk verantwoord onderzoek te financieren.

woorden: vorming, conservatie, sensibilisatie, redactie, publicatie, beleidsadvies en algemene steunpuntwerking.

### 2.6.2. Conservatie

Omwille van budgettaire beperkingen zal de kerntaak conservatie (doelstelling 3) in 2008 tot een minimum worden herleid. Resonant zal in de praktijk alleen op expliciete vraag van het veld actief optreden. De organisatie opteert ervoor om dit onderdeel voor de verdere beleidsperiode 2009-2012 via de adviescommissies sensibilisatie en kennisdelen grondig voor te bereiden. Dit aspect van het beleid zal – zoals aangegeven in 2.5. – onder meer gebaseerd zijn op de gegevens afkomstig van het lastenboek en de stafkaart van het muzikaal archivalische erfgoed. De specifieke taken van het personeel vallen volledig samen met deze van dienstverlening / sensibilisatie en worden ook als dusdanig begroot.

### 2.6.3. Sensibilisatie en externe communicatie

Naar analogie met het aspect conservatie zal Resonant in 2008 de basis leggen voor de toekomstige werking waardoor het accent voornamelijk zal liggen op (externe) communicatie (doelstelling 3 en 4).

Onder externe communicatie verstaat Resonant onder andere alle publicaties, zowel voor een zeer breed publiek als voor artiesten, erfgoedhouders en archiefvormers, via de website of op papier. In dat opzicht valt deze taak onder dienstverlening / sensibilisatie. Gezien de finaliteit van o.a. drukwerk (handboek muzikaal erfgoed) of de webstek wordt publicatie als een integraal onderdeel van de werking beschouwd.

Daarnaast is het evident dat muzikaal archivalisch erfgoed in vele gevallen pas toegankelijk is voor musici, onderzoekers en het brede publiek als er een moderne transcriptie voorhanden is. Dit moet beschouwd worden als een noodzakelijke tussenstap wil men het gelokaliseerde en geïnventariseerde muzikale erfgoed tot klinken brengen.

Resonant kan op het vlak van editie niet zelf investeren maar wil wel samenwerking stimuleren met hogescholen, universiteiten, onderzoekscentra en uitgeverijen. De vereniging heeft hierin een coördinerende, proactieve, inhoudelijke en logistiek ondersteunende rol. Resonant levert dus waar nodig de *know how* en de toegang tot een gratis onlinesysteem (*scores online*), waardoor dit Vlaams muzikaal erfgoed eveneens wordt verspreid.

Specifieke taken betreffen: (externe) communicatie, behoefteanalyse, individuele adviesverstrekking, voorbereiding van netwerking, publicaties, perscontacten, doelgroepenbeleid, valorisatie, coördinatie inventarisatie en publieksgerichte samenwerkingsverbanden. Samen met de consultant lokalisatie en behoefteanalyse draagt het gehele team hiervoor de verantwoordelijkheid.

## 2.7. Algemene werking

Alle overige activiteiten vallen onder de noemer "algemene werking". Het spreekt voor zich dat dit een veelomvattende benaming is die zowel administratie, financiën en (externe) communicatie omvat, alsook de hoofdzakelijk communicatieve afhandeling van projecten van het voorgaande jaar.

Zoals elke organisatie dient Resonant te beschikken over een secretariaatswerking, management, boekhouding, personeelswerking, administratie, onthaal en permanentie, ICT en coördinatie. Deze taken worden in hoofdzaak door de zakelijke coördinator

aangestuurd, al krijgt hij daarvoor bijstand van het hele team. Qua taken impliceert dit voor de directeur: algemene coördinatie, inhoudelijke voorbereiding van projectopdrachten in samenwerking met de consultants, contacten met de overheid. Voor de zakelijke coördinator betekent dit: algemeen management, HRM en personeelszaken, aansturing van het team, vrijwilligerswerking, begroting, boekhouding, financiële afhandeling, ICT, zakelijke en juridische voorbereiding, fondsenwerving en sponsoring. De algemene administratie wordt verder verdeeld onder het hele team.

### 3. Begroting

<b>Inkomsten 2008</b>	
<b>Vlaamse Gemeenschap</b>	<b>280.000,00 €</b>
Structurele subsidies	
<b>Financiële opbrengsten</b>	<b>250,00 €</b>
Interesten	50,00 €
Recuperatie verzekeringen	200,00 €
<b>Resultaatsverwerking</b>	<b>38.017,83 €</b>
<b>Totale inkomsten</b>	<b>318.267,83 €</b>

<b>Uitgaven 2008</b>	
<b>Infrastructuur en huisvesting</b>	<b>13.000,00 €</b>
Huur	6.000,00 €
Onderhoud huisvesting	500,00 €
Telefoon, kantoorbehoeften	6.500,00 €
<b>Databanken en website</b>	<b>17.000,00 €</b>
Website	3.500,00 €
Databanken en software	8.500,00 €
Computerbenodigheden	5.000,00 €
<b>Werkingskosten</b>	<b>4.200,00 €</b>
Documentatie	600,00 €
Diverse werkingskosten	3.600,00 €
<b>Communicatie</b>	<b>15.000,00 €</b>
Drukwerk en publicatie	10.000,00 €
Campagnes	5.000,00 €
<b>Verplaatsingskosten</b>	<b>6.000,00 €</b>
<b>Personeelskosten en verzekeringen</b>	<b>263.067,83 €</b>
Brutosalarissen	167.337,96 €
Vakantie en eindejaar	15.000,44 €
Werkgeversbijdragen RSZ	63.818,44 €
Maaltijdcheques	6.302,80 €
Verzekeringen	5.857,40 €
Woonwerk	1.020,00 €
Sociaal Secretariaat	1.730,80 €
Diverse Personeelskosten	2.000,00 €
<b>Totale uitgaven</b>	<b>318.267,83 €</b>

<b>UITGAVEN 2006</b>	
<b>Infrastructuur en huisvesting</b>	<b>12.923,19 €</b>
Huur	5.213,73 €
Onderhoud huisvesting	158,52 €
Telefoon, kantoorbehoeften	7.550,94 €
<b>Databanken en website</b>	<b>2.746,41 €</b>
Website	1.512,50 €
Databanken en software	1.060,16 €
Computerbenodigdheden	173,75 €
<b>Werkingskosten</b>	<b>4.307,06 €</b>
Documentatie	1.424,84 €
Diverse werkingskosten	2.882,22 €
<b>Communicatie</b>	<b>16.024,78 €</b>
Drukwerk en publicatie	12.845,63 €
Campagnes	3.179,15 €
<b>Uitbesteed werk</b>	<b>104.815,85 €</b>
<b>Verplaatsingskosten</b>	<b>8.020,95 €</b>
<b>Personeelskosten en verzekeringen</b>	<b>267.588,32 €</b>
Brutosalarissen	186.141,96 €
Vakantie en eindejaar	9.222,02 €
Werkgeversbijdragen RSZ	54.345,19 €
Maaltijdcheques	7.225,32 €
Verzekeringen	4.125,19 €
Woonwerk	1.537,72 €
Sociaal Secretariaat	2.417,92 €
Diverse Personeelskosten	2.573,00 €
<b>Totale uitgaven</b>	<b>416.426,56 €</b>

<b>UITGAVEN per 10/2007</b>	
<b>Infrastructuur en huisvesting</b>	<b>6.532,28 €</b>
Huur	
Onderhoud huisvesting	1.137,40 €
Telefoon, kantoorbehoeften	5.394,88 €
<b>Databanken en website</b>	<b>16.857,44 €</b>
Website	13.309,00 €
Databanken en software	3.149,96 €
Computerbenodigdheden	398,48 €
<b>Werkingskosten</b>	<b>1.796,34 €</b>
Documentatie	653,59 €
Diverse werkingskosten	1.142,75 €
<b>Communicatie</b>	<b>5.279,42 €</b>
Drukwerk en publicatie	3.804,82 €
Campagnes	1.474,60 €
<b>Uitbesteed werk</b>	<b>19.800,00 €</b>
<b>Verplaatsingskosten</b>	<b>6.229,09 €</b>
<b>Personeelskosten en verzekeringen</b>	<b>311.529,61 €</b>
Brutosalarissen	212.018,61 €
Vakantie en eindejaar	15.901,40 €
Werkgeversbijdragen RSZ	62.353,12 €
Maaltijdcheques	8.656,43 €
Verzekeringen	7.092,21 €
Woonwerk	1.034,17 €
Sociaal Secretariaat	2.398,76 €
Diverse Personeelskosten	2.074,91 €
<b>Totale uitgaven</b>	<b>368.024,18 €</b>

### 3.1. Toelichting bij de begroting voor 2008

In vergelijking met 2007 zullen de inkomsten van Resonant met ca. 35% verminderen. Tegenover de toenmalige 396.781,06 euro staan in 2008 slechts 280.000,00 euro. Ter verduidelijking van de door te voeren sanering in 2008 zijn hierbij de uitgaven voor 2006 en 2007 in tabelvorm bijgevoegd. Resonant wijst erop dat het lopende jaar nog onvolledig is en slechts de periode van januari tot en met oktober bestrijkt. Over het algemeen kijkt Resonant aan tegen een besparing van ca. 24% in vergelijking met 2006 en van 32% tegenover 2007, wat ongeveer overeenstemt met de subsidiaire vermindering voor 2008. Aangezien 2008 als een overgangsjaar beschouwd wordt ter voorbereiding van het nieuwe beleidsplan en Resonant in de toekomst wenst te investeren, wordt dat jaar afgesloten met een negatieve begroting.

#### 3.1.1. Inkomsten 2008

De **inkomsten** van Resonant worden in 2008 hoofdzakelijk gegenereerd via subsidiëring door de Vlaamse Gemeenschap. Andere betalende opdrachten die buiten de kerntaken van de vereniging vallen kunnen enkel via externe middelen gefinancierd worden en staan geheel los van de dienstverlening die Resonant aan de brede sector verleent.

#### 3.1.2. Uitgaven 2008

Omdat de subsidiëring van de Vlaamse Overheid beduidend lager ligt dan de voorgaande jaren, zal er in vergelijking met 2006 en (het voorlopig nog onvolledige jaar) 2007 aanzienlijk op de **uitgaven** worden bespaard.

##### 3.1.2.1. Infrastructuur en huisvesting

In 2008 blijft Resonant gehuisvest in de lokalen in de Parijsstraat 72B te 3000 Leuven. De eigenaar van dit gebouw ziet deze huisvesting als een tijdelijk gegeven. Daarom ondernam Resonant in het verleden al meerdere zoektochten naar een potentieel nieuwe huisvesting. Gezien de huidige precaire financiële situatie hoopt de organisatie op een tijdelijke verlenging. Dito uitgaven worden daarom gebudgetteerd zoals de voorbije jaren<sup>27</sup>.

##### 3.1.2.2. Databank en website

Qua databanken, website, software en computers staat Resonant voor een belangrijk inhaalmanoeuvre. Afgezien van een initiële investering vloeiden in 2006 hier weinig werkingsmiddelen naar toe. Medio 2007 kwam daarin echter verandering. Ondertussen is de meeste hardware en software immers verouderd en aan vervanging toe. In vergelijking met het lopende jaar wordt de groei weliswaar afgevlakt, toch dienen de uitgaven beduidend hoger te liggen dan dat dit in 2006 het geval was. Vooral aan te schaffen softwarelicenties voor kantoor en pc's zijn daarvan de oorzaak, maar evenzeer een verdere updating van de website en de introductie van *managementtools* – in het licht van deze sanering meer vereist dan ooit.

---

<sup>27</sup> De huurgelden worden jaarlijks rond december betaald waardoor ze in de uitgaven voor 2007 nog niet zichtbaar zijn.

### 3.1.2.3. Communicatie

Communicatie zal in 2008 één van de belangrijkste taken zijn van Resonant. Hieronder vallen immers acties naar en behoefteanalyses van het brede muzikaal archivalische erfgoedveld. Verder ressorteren ook sensibilisatie en dienstverlening, alle voorbereidingen betreffende drukwerk en het erfgoedboek onder deze post. In vergelijking met 2006 betekent dit een *status quo*.

### 3.1.2.4. Werkingskosten

Werkingskosten (zoals documentatie, abonnementen, bedrijfsrevisor, verzekeringen, kantoorbenodigdheden, enz.) vormen een min of meer vaste kost. Zij zijn daarmee minder vatbaar voor rantsoenering. Vooral (externe) communicatie en de aanvulling van het documentatiecentrum zijn elementen waarin bezwaarlijk kan worden gesnoeid. Bovendien onderzoekt Resonant de inzetbaarheid van vrijwilligers waarvoor een beperkt budget wordt gereserveerd.

### 3.1.2.5. Uitbesteed werk

De grootste besparing doet Resonant door het wegvallen van uitbesteed werk. Dit onderdeel, dat op vraag van de overheid al flink terugschroefd werd in 2007, vervalt volledig in 2008.

### 3.1.2.6. Verplaatsingskosten

Verplaatsingskosten, los van personeelsgerelateerde activiteiten, worden omwille van de vier activiteiten/opdrachten voor 2008 lichtjes naar beneden gehaald. Vooral de consultatie van het brede muzikaal archivalische veld, en behoefteanalyse naar noden en oplossingen ter voorbereiding van het nieuwe beleidsplan zullen hiervan aan de grondslag liggen.

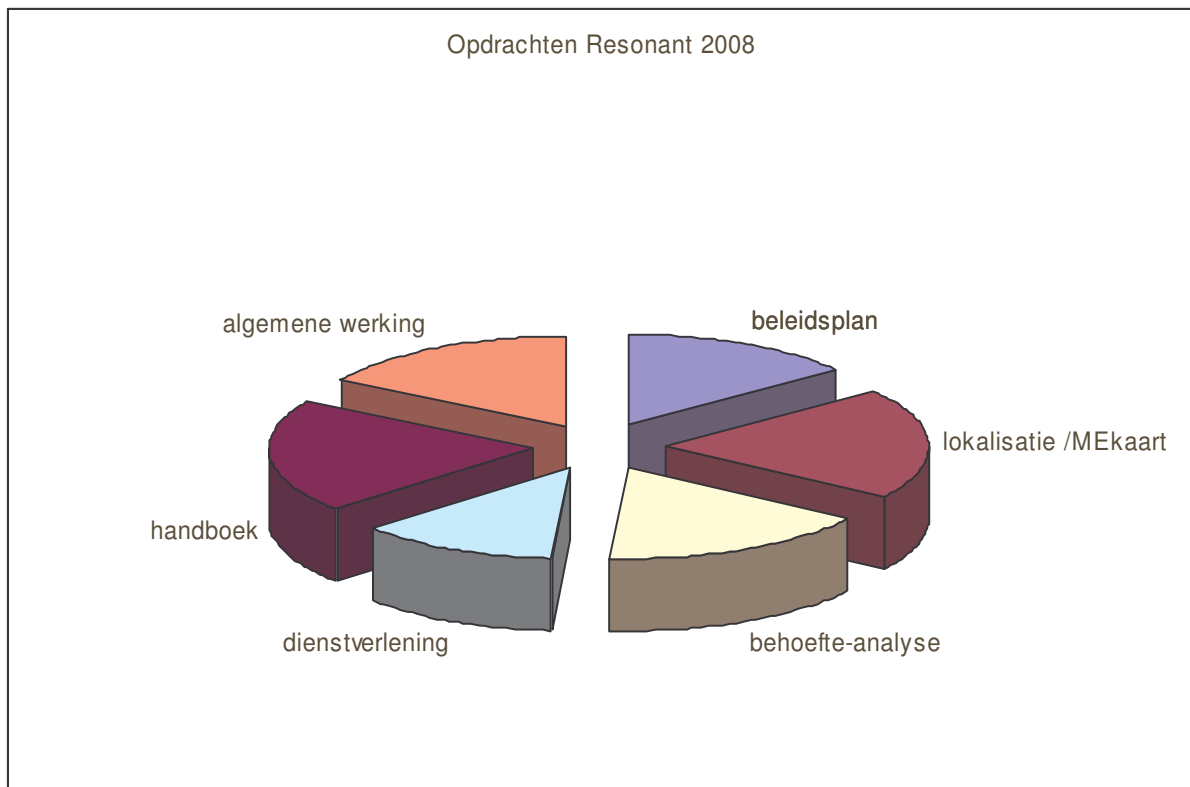
### 3.1.2.7. Personeelskost

De personeelskost zal in 2008 herleid worden tot die van 2006, wat een aanzienlijke daling inhoudt ten opzichte van 2007. Omdat er in de loop van 2008 mogelijk rekening moet gehouden worden met een dubbele indexering, is hieraan in de begroting reeds aandacht geschonken. Omdat Resonant sinds kort alle personeelsdossiers in eigen beheer heeft en het sociale secretariaat dus hoofdzakelijk ingeschakeld wordt voor salarisberekeningen, zal het budget hiervoor in 2008 licht inkrimpen. Onder diverse personeelskosten worden verstaan: kantine, opleiding, geneeskundige dienst, verplaatsingen tijdens het werk, enz. Deze kosten betreffen forfaits die als dusdanig niet rechtstreeks verbonden zijn aan de individuele loonberekeningsformulieren.

Personeel	Oktober 2007	VE 2007	Contract 2008	VE 2008
Eugeen Schreurs	90%	0,90	80%	0,80
Klaas Jaap Van der Meijden	80%	0,80	80%	0,80
Steven Mariën	50%	0,50	0%	0,00
Adeline Boeckart	100%	1,00	90%	0,90
Jan Nouwen	100%	1,00	100%	1,00
Stefanie Beghein	100%	1,00	0%	0,00
Stefaan De Wasch	100%	1,00	0%	0,00
Els Vercammen	100%	1,00	100%	1,00
Céline Dursin	100%	1,00	0%	0,00
<b>TOTAAL</b>	<b>820%</b>	<b>8,20</b>	<b>450%</b>	<b>4,50</b>

In 2008 stelt Resonant 4,5 VTE tewerk. Dit is in vergelijking met 2007 een inkringing van 3,7 VE of 45,10% van de totale personeelsbezetting. Omwille van deze schaalverkleining draagt iedere individuele equivalent de verantwoordelijkheid voor één of meerdere deelaspecten van de vereniging maar blijft onderling een hoge graad van samenwerking bewaard. Dit laatste impliceert dat deeltaken van een consultant door een collega kunnen worden waargenomen. Voor het totale takenpakket van Resonant geeft dat:

Taken Personeel	VE	Aandeel
beleidsplan	0,65	14,44%
lokalisatie /MEkaart	0,90	20,00%
behoefteanalyse	0,75	16,67%
Dienstverlening / senisbilisatie	0,55	12,22%
handboek	0,92	20,33%
algemene werking	0,74	16,33%
<b>Totaal</b>	<b>4,50</b>	<b>100,00%</b>

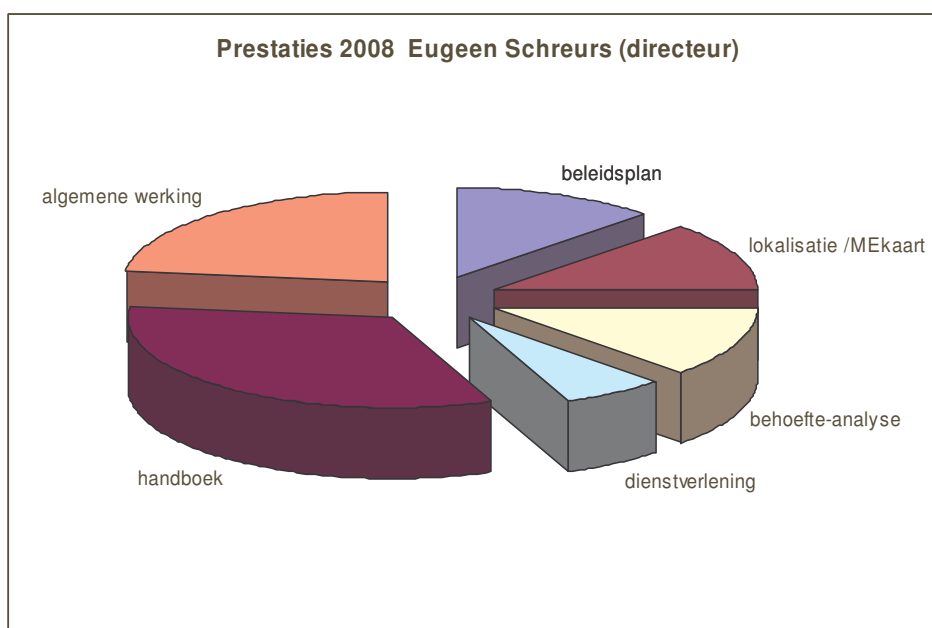


### 3.1.2.8. Taakverdeling

- Eugeen Schreurs: directeur (80% - 0,80 VTE)

Eugeen - directeur	VE	Aandeel
Input 2008	0,80	100,00%
beleidsplan	0,10	12,50%
lokalisatie /MEkaart	0,10	12,50%
behoefteanalyse	0,10	12,50%
dienstverlening	0,05	6,25%
handboek	0,27	33,13%
algemene werking	0,19	23,13%

- **Beleidsplan**
  - adviezen stuurgroep, Algemene Vergadering en Raad van Bestuur
  - blauwdruk
  - redactie
- **Lokalisatie – kaart muzikaal erfgoed**
  - projectopvolging, prospectie van collecties
  - lokalisatie
- **Behoefteanalyse**
  - contacten met het breed muzikaal archivalische erfgoedveld
- **Dienstverlening/Sensibilisatie**
  - valorisatie
- **Handboek**
  - opvolging handboek en publicatie
  - hoofdredactie
- **Algemene werking**
  - algemene coördinatie
  - inhoudelijke voorbereiding projectopdrachten
  - contacten met overheid



- Jan Nouwen: zakelijk en communicatief coördinator (100% - 1,00 VTE)

Jan - zakelijk	VE	Aandeel
Input 2008	1,00	100,00%
beleidsplan	0,40	40,00%
dienstverlening	0,25	25,00%
algemene werking	0,35	35,00%

- **Beleidsplan**

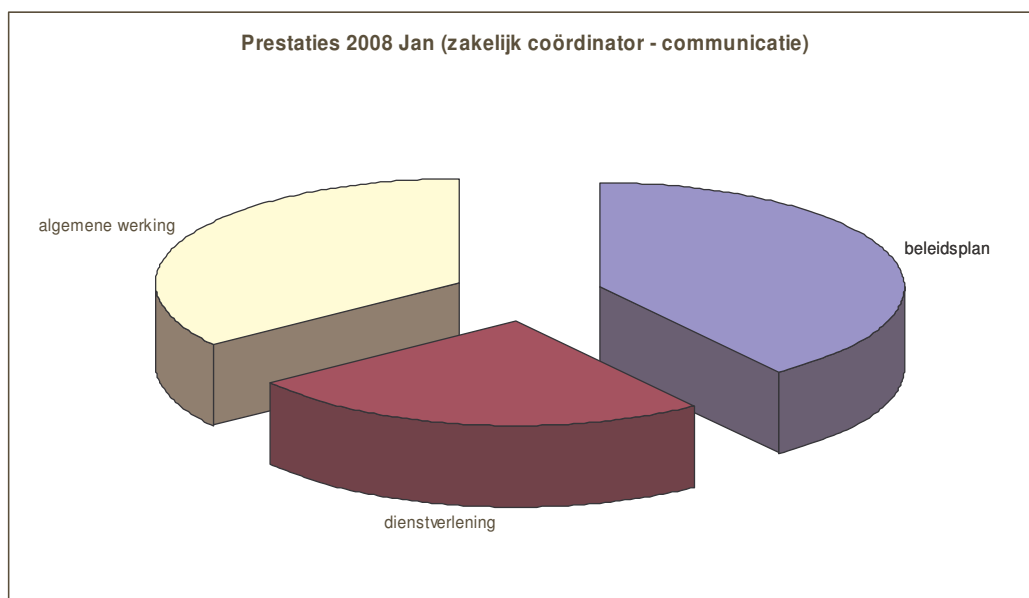
- algemene coördinatie, opvolging van lopende zaken en projecten
- opmaak van beleidsdocumenten
- samenwerkingsverbanden en *empowerment*
- contacten met erfgoedcellen en provincies
- interne communicatie
- subsidies
- zakelijke netwerking
- externe communicatie en positionering

- **Dienstverlening/Sensibilisatie**

- communicatie met en organisatie van het veld
- behoeftanalyse
- publicaties
- perscontacten
- contacten met het veld en de overheid
- doelgroepbeleid

- **Algemene werking**

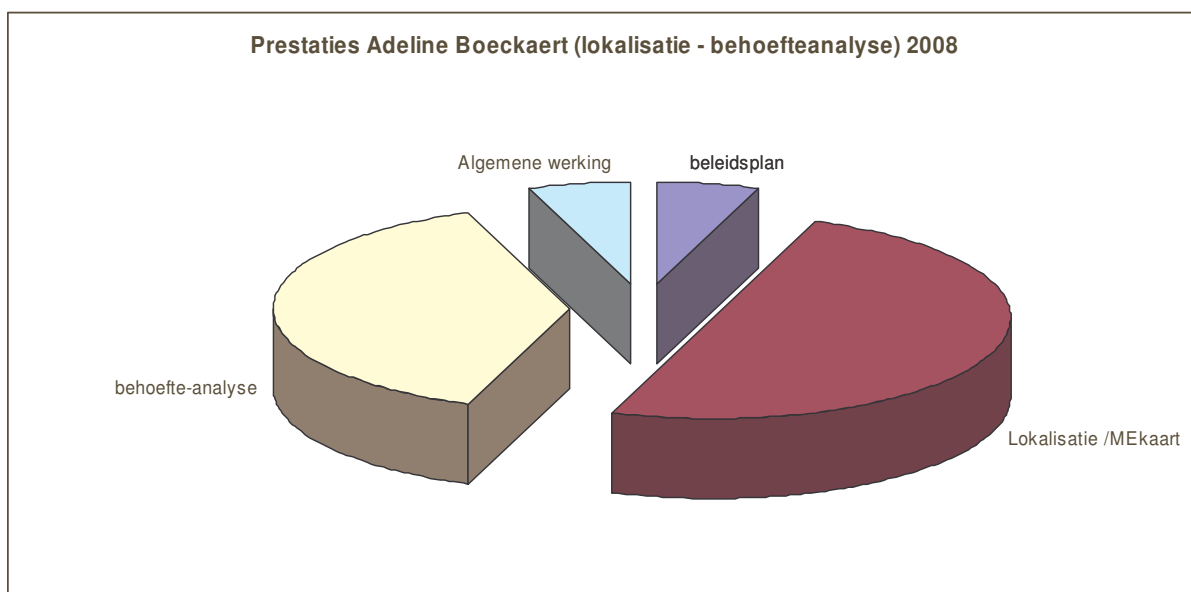
- algemeen management
- HRM en personeelszaken
- aansturing team
- vrijwilligers
- begroting
- boekhouding
- financiële afhandeling
- zakelijke en juridische voorbereiding
- fondsenwerving en sponsoring
- ICT



- Adeline Boeckart: consultant lokalisatie en behoefteanalyse (100% - 1,00 VTE)

Adeline - Lokalisatie	VE	Aandeel
Input 2008	0,90	100,00%
Beleidsplan	0,05	5,56%
Lokalisatie /MEkaart	0,45	50,00%
behoefteanalyse	0,35	38,89%
Algemene werking	0,05	5,56%

- **Beleidsplan**
  - redactie
- **Lokalisatie – kaart muzikaal erfgoed**
  - verantwoordelijke lokalisatie
  - coördinatie adviescommissie lokalisatie
  - in kaart brengen van (de noden van) het ruimere muzikaal archivalische erfgoedveld
  - contactpersoon voor de sector
  - vorming
  - inhoudelijke netwerking
  - dienstverlening en sensibilisatie
- **Behoefteanalyse - lastenboek muzikaal archivalische erfgoed**
  - intermediair medewerker
  - veldwerking
  - steunpuntwerking
  - analyse en redactie
  - beleidsmatige voorbereiding
  - documentatie en informatie
  - vorming
- **Algemene werking**
  - algemene administratie



- Klaas Jaap van der Meijden: consultant sensibilisatie (80% - 0,80 VTE)

Klaas Jaap - Sensibilisatie	VE	Aandeel
Input 2008	0,80	100,00%
Beleidsplan	0,05	6,25%
lokalisatie /MEkaart	0,30	37,50%
Behoeftanalyse	0,25	31,25%
Dienstverlening	0,05	6,25%
Handboek	0,10	12,50%
algemene werking	0,05	6,25%

- **Beleidsplan**

- redactie

- **Lokalisatie – kaart muzikaal erfgoed**

- lokalisatie

- **Behoeftanalyse**

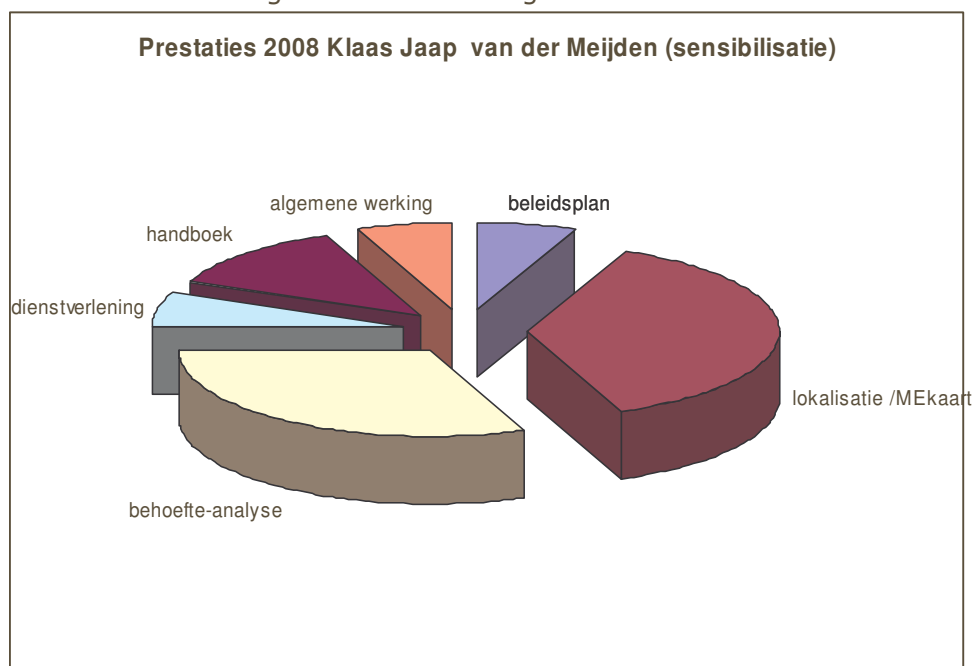
- analyse en redactie
- veldwerking

- **Dienstverlening/Sensibilisatie**

- algemene sensibilisatie
- coördinatie adviescommissie sensibilisatie
- valorisatie
- steunpuntwerking
- netwerking
- redactie
- publieksgerichte samenwerkingsverbanden en projecten rond externe communicatie

- **Algemene werking**

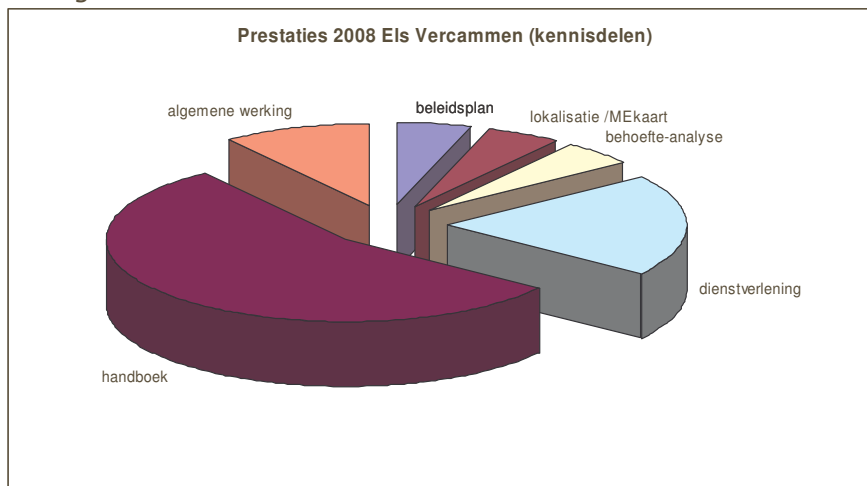
- redactie
- algemene administratie
- beleidsvoorbereiding en -ondersteuning



- Els Vercammen: consultant kennisdelen (100% - 1,00 VTE)

Els - Kennisdelen	VE	Aandeel
Input 2008	1,00	100,00%
beleidsplan	0,05	5,00%
lokalisatie /MEkaart	0,05	5,00%
behoefteanalyse	0,05	5,00%
dienstverlening	0,20	20,00%
handboek	0,55	55,00%
algemene werking	0,10	10,00%

- **Beleidsplan**
  - redactie
- **Lokalisatie – kaart muzikaal erfgoed**
  - documentatie
  - netwerking
- **Behoefteanalyse**
  - veldwerking
  - redactie
  - steunpuntwerking
- **Dienstverlening/Sensibilisatie**
  - conservatie
  - publicaties
  - steunpunt (nood-) inventarisatie en beschrijving
- **Handboek en publicatie**
  - redactie
  - publicatie
  - conservatie
  - sensibilisatie
  - algemene steunpuntwerking
  - beleidsondersteuning
  - vorming
- **Algemene werking**
  - coördinatie adviescommissie kennisdelen
  - algemene administratie



Goedgekeurd namens de Raad van Bestuur en de Algemene Vergadering van Resonant  
vzw, Centrum voor Vlaams muzikaal erfgoed,

Prof. Dr. Jan Roegiers,  
voorzitter